

SAMSUNG Flip

Quick Setup Guide Guide de configuration rapide

WM75B WM85B

* Recommended hours of use per day of this product is under 16 hours. If the product is used for longer than 16 hours a day, the warranty may be void.
 * The colour and the appearance may differ depending on the product, and the content in the manual is subject to change without prior notice to improve the performance.
 * Download the user manual from the following Samsung Website for further details.
<http://www.samsung.com/displaysolutions>

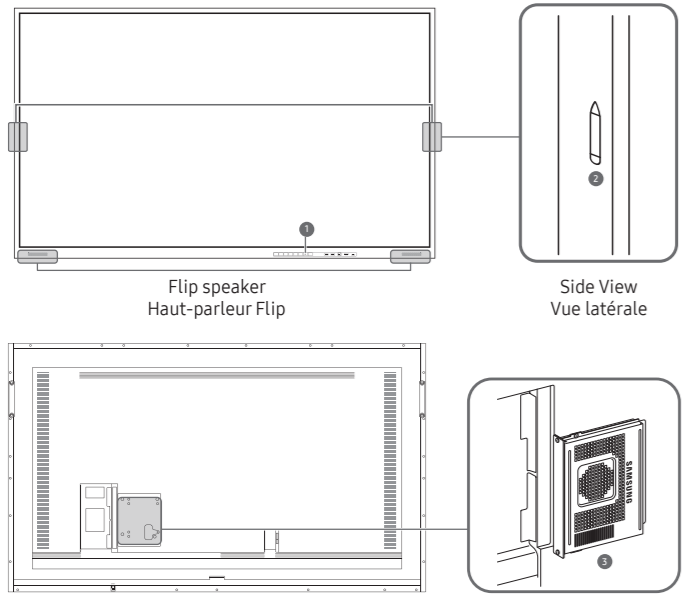
* Il est recommandé d'utiliser ce produit moins de 16 heures par jour. L'utilisation quotidienne du produit pendant une durée supérieure à 16 heures peut entraîner l'annulation de la garantie.
 * La couleur et l'aspect du produit peuvent varier en fonction du modèle, et le contenu dans le manuel peut être modifié sans préavis pour des raisons d'amélioration des performances.
 * Téléchargez le mode d'emploi du site Web de Samsung pour de plus amples informations.
<http://www.samsung.com/displaysolutions>

The terms HDMI and HDMI High-Definition Multimedia Interface, and the HDMI Logo are trademarks or registered trademarks of HDMI Licensing Administrator, Inc. in the United States and other countries.



BN68-14173D-00

Parts / Pièces



English

- Power button & indicator
 - Press the button to turn on the product and press and hold the button to turn off the product.
 - The power indicator is off when the product is turned on.
 - The power indicator is on when the product is turned off.
 - In writing mode, shortly press the Power button to switch to the screen saver mode.
 - The pen is magnetic. Keep it by attaching to the switched location.
 - Connect the OPS case to the product and insert the standard OPS module into the case. You can purchase the OPS case and module separately.
 - Before inserting the OPS module, make sure to remove the power cable from the product to completely cut off the power supply.
 - OPS refers to the Intel Open Pluggable Specification.
 - OPS power supply: 16 V/4.5 A

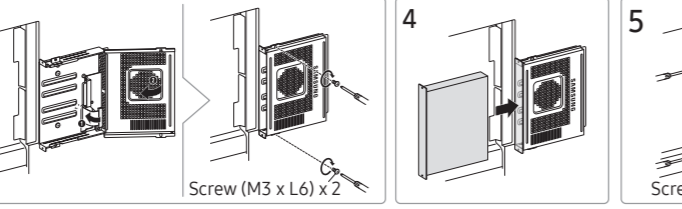
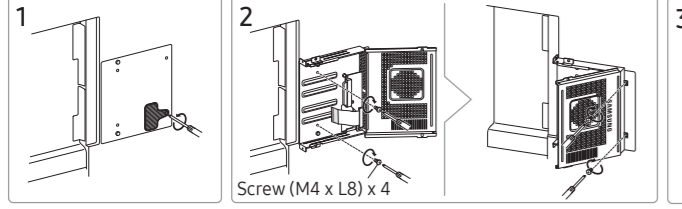
Français

- Bouton et voyant d'alimentation
 - Appuyez sur le bouton pour allumer l'appareil. Pour l'éteindre, appuyez sur le bouton et maintenez-le enfoncé.
 - L'indicateur d'alimentation est éteint lorsque l'appareil est sous tension.
 - L'indicateur d'alimentation est allumé lorsque l'appareil est hors tension.
 - En mode d'écriture, appuyez brièvement sur le bouton d'alimentation pour passer au mode d'économie d'énergie.
 - Le stylo est magnétique. Conservez-le en l'attachant à l'emplacement marqué.
 - Connectez le boîtier OPS au produit, et insérez le module OPS standard dans le boîtier. Vous pouvez acheter le boîtier OPS et le module séparément.
 - avant d'insérer le module OPS, assurez-vous de retirer le câble d'alimentation du produit pour couper complètement l'alimentation électrique.
 - OPS désigne la Open Pluggable Specification d'Intel.
 - Source d'alimentation OPS : 16 V/4,5 A

Português

- Botão de alimentação e indicador de alimentação
 - Prima o botão para ligar o produto e prima e mantenha premido o botão para desligar o produto.
 - O indicador de alimentação está apagado quando o produto está ligado.
 - O indicador de alimentação está aceso quando o produto está desligado.
 - No modo de escrita, prima brevemente o botão de alimentação para mudar para o modo de proteção de ecrã.
 - A caneta é magnética. Guarde-a, colocando-a na localização indicada.
 - Ligue a estrutura OPS ao produto e insira o módulo OPS padrão na estrutura. Pode adquirir a estrutura e o módulo OPS separadamente.
 - antes de inserir o módulo OPS, certifique-se de que retira o cabo de alimentação do produto para cortar completamente a fonte de alimentação.
 - OPS remete para a Open Pluggable Specification da Intel.
 - Fonte de alimentação do OPS: 16 V/4,5 A

Installing the OPS Case (Sold separately) / Installation du boîtier OPS (vendue séparément)



English

* When the OPS case needs to be installed, be sure to install the OPS case first before the product.
 * Before installing the OPS Case and the OPS module, make sure to remove the power cable from the product to completely cut off the power supply.
 * Use the two types of screws correctly.
 * Remove the sticker on the connector before proceeding with step 3.

Português

* Quando for necessário instalar a estrutura do OPS, certifique-se de que a instala antes de instalar o produto.
 * Antes de instalar a estrutura OPS e o módulo OPS, certifique-se de que retira o cabo de alimentação do produto para cortar completamente a fonte de alimentação.
 * Utilize corretamente os dois tipos de parafusos.
 * Antes de avançar para o passo 3, retire o autocolante no conector.

Français

* Lorsque le boîtier OPS doit être installé, veillez à installer le boîtier OPS en premier lieu avant le produit.
 * Truc de : Avant d'installer le boîtier OPS et le module OPS, assurez-vous de retirer le câble d'alimentation du produit pour couper complètement l'alimentation électrique.
 * Utilisez correctement les deux types de vis.
 * Retirez l'autocollant sur le connecteur avant de passer à l'étape 3.

Checking the Components Verification des composants

Quick Setup Guide Guide de configuration rapide	Warranty card (Not available in some locations) Carte de garantie (Non disponible dans certains pays)	Regulatory guide Guide réglementaire
Power cord Cordon d'alimentation	USB cable Câble USB	Touch Pen x 2 Styllet tactile x 2

Wall Mount Adapter x 4 (WM75B only)
Adaptateur de support mural x 4 (WM75B uniquement)

English
 Contact the vendor where you purchased the product if any components are missing.
 Components may differ in different locations.
 Refer to the installation guide for the WMB stand or wall mount (available for optional purchase).

Français
 Si il manque le moindre composant, contactez le revendeur auprès duquel vous avez acheté le produit.
 Les composants peuvent être différents suivant la région.
 Reportez-vous au guide d'installation pour le socle WMB ou le support mural (disponible comme achat optionnel).

Português
 Contacte o vendedor onde adquiriu o produto caso haja componentes em falta.
 Os componentes podem variar em locais diferentes.
 Consulte o guia de instalação do suporte WMB ou do suporte de parede (disponível para comprar em separado).

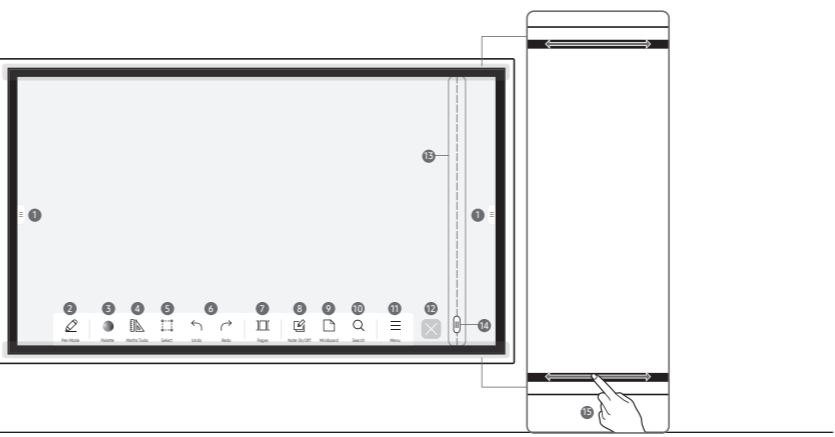
Tiếng Việt
 Liên hệ với nhà cung cấp nơi bạn mua sản phẩm nếu có thành phần nào bị thiếu.
 Các thành phần có thể khác nhau tại các địa điểm khác nhau.
 Tham khảo hướng dẫn lắp đặt giả gắn tường hoặc chân đế WMB (có thể tùy chọn mua thêm).

繁體中文
 如有任何元件遺漏，請聯絡您購買產品的供應商。
 不同地區的元素可能有所差異。
 請參閱安裝指南，瞭解 WMB 支架或牆壁掛架 (可選擇性購買)。

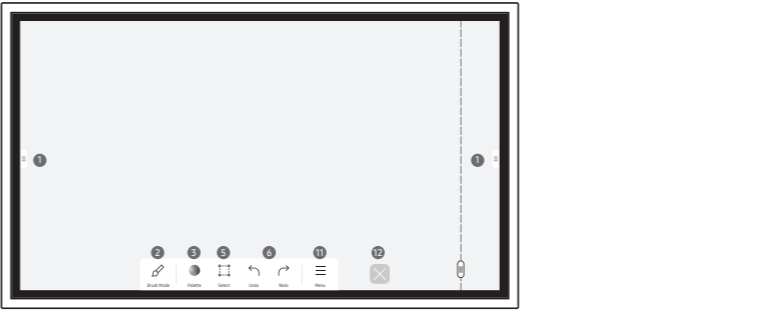
العربية
 اتصل بالبيع الذي اشتريته منه المنتج في حالة عدم وجود أي مكونات.
 قد تختلف المكونات باختلاف المواقع.
 الرجاء إلى دليل تركيب حامل جهاز الخليفة المخططة لنظام Windows أو وحدة التثبيت بالحائط (متوفرة للشراء اختياريًا) (WMB).

Screen Elements Éléments d'écran

PEN MODE MODE STYLO



BRUSH MODE MODE PINCEAU



English

- IMPORT:** View the screen of a mobile device or PC connected to the product, or import data such as images from a connected USB or network drive.
EXPORT: Share your creations in various ways.
- Tap to select a mode. You can select from **PEN MODE** or **BRUSH MODE**.
- Tap to open the Palette. You can select the colour and thickness of the pen and the highlighter.
- Use math tools to make geometric constructions and take measurements.
- Select the area you want to edit, capture, send in an email, print, or search.
- Undo or redo the last action.
- If any page editing actions such as page adding, deleting, and moving are found, \leftarrow/\rightarrow is reset.
- You can add or delete a page, and you can also navigate through pages on the current roll.
- Create a layer to write or draw on over the screen which can also be saved the captured image.
- Bring out Miniboard to take notes or draw as a separate layer above the viewer or source screen.
- Tap to search the internet.
- Tap to see more options available in the menu.
- Close the current roll and create a new roll.
- See page lines.
- Scroll through pages.
- Scroll the black area to move the pages.

* **BRUSH MODE**
 - Changes in the thickness depending on the area touching the screen apply immediately. (max. 5.0 cm)
 - Brush use is recommended.
 - **BRUSH MODE** supports single touch only.

Français

- IMPORTER:** Visualiser l'écran d'un appareil mobile ou d'un PC connecté au produit, ou importer des données telles que des images à partir d'un lecteur USB ou réseau connecté.
EXPORTER: Partager vos créations de différentes manières.
- Appuyez dessus pour sélectionner un mode. Vous avez le choix entre **MODE STYLET** et **MODE PINCEAU**.
- Appuyez dessus pour ouvrir la palette. Vous pouvez sélectionner la couleur et l'épaisseur du stylet et du marqueur.
- Utilisez des outils mathématiques pour réaliser des constructions géométriques et prendre des mesures.
- Sélectionnez la zone dont vous souhaitez faire une capture, que vous souhaitez modifier, envoyer dans un e-mail, imprimer ou dans laquelle vous souhaitez effectuer une recherche.
- Défaire ou refaire la dernière action.
- Si des actions de modification de page telles que l'ajout, la suppression ou le déplacement de page, sont détectées, \leftarrow/\rightarrow est réinitialisé.
- Vous pouvez ajouter ou supprimer une page, et également naviguer dans les pages de la liste actuelle.
- Créer un calque pour écrire ou dessiner sur l'écran qui peut aussi être sauvegardé dans l'image capturée.
- Appuyez sur mini-tableau pour prendre des notes ou dessiner sur un calque séparé au-dessus de la visionneuse ou de l'écran source.
- Appuyez dessus pour effectuer une recherche sur Internet.
- Appuyez pour voir les autres options disponibles dans le menu.
- Fermer la liste actuelle et créer une nouvelle liste.
- Voire les lignes de page.
- Faire défiler les pages.
- Faire défiler la zone noire pour déplacer les pages.

* **MODE PINCEAU**
 - Les Modifications d'épaisseur en fonction de la zone qui touche l'écran s'appliquent immédiatement. (max. 5,0 cm)
 - L'utilisation du pinceau est recommandée.
 - **MODE PINCEAU** prend en charge l'utilisation à simple pression.

Contact SAMSUNG WORLD WIDE Comment contacter Samsung dans le monde

Web site: <http://www.samsung.com>

Country/Area	Customer Care Centre	Country/Area	Customer Care Centre
ALGERIA	3004	INDONESIA	021-5699-7777 0800-112-8888 (All Product, Toll Free) 0800-112-7777 (All Product, Toll Free)
AUSTRALIA	1300 362 603	IRAN	021-8255
BAHRAIN	8000-GSAM (8000-4726)	IRAQ	80010080 WhatsApp +962-79-777-7421
BANGLADESH	08000-300-300 (Toll free) 09612-300-300	ISRAEL	+6963
CAMBODIA	1800-20-3232 (Toll free)	JORDAN	0800-22273 06-577-7444 WhatsApp +962-79-777-7421
CAMEROON	67095 0077	KENYA	0800 545 545
COTE D'IVOIRE	8000 0077	KUWAIT	183-CALL (183-2255)
EGYPT	08000-7267864 16580 WhatsApp 010 000 16580	LAOS	+856-214-17333
GHANA	0800 100 077	LEBANON	1598 WhatsApp +962-79-777-7421
HONG KONG	3698 4698 (All Product) 3698 4688 (B2B) 3698 4633 (sStore)	MACAU	0800 333
INDIA	1800 40 SAMSUNG (1800 40 7267864) 1800 5 SAMSUNG (1800 5 7267864) (Toll-Free)	MALAYSIA	1800-88-9999 +603-7713 7420 (Overseas contact)
		MAURITIUS	800 5050

Português

- IMPORTAR:** Visualize o ecrã de um dispositivo móvel ou de um PC que esteja ligado ao produto, ou importe dados, tais como imagens, a partir de uma unidade USB ou de uma rede que esteja ligada.
EXPORTAR: Partilhe as suas criações de formas diferentes.
- Toque para selecionar um modo. Pode selecionar **MODDO DE CANETA** ou **MODDO DE ESCOVA**.
- Toque para abrir a paleta. Pode selecionar a cor e a espessura da caneta e do marcador.
- Utilize ferramentas matemáticas para fazer construções geométricas e tirar medidas.
- Selecione a área que pretende editar, capturar, enviar por e-mail, imprimir ou procurar.
- Anule ou refaça a última ação.
- Se surgirem ações de edição de página como adicionar, eliminar e mover, \leftarrow/\rightarrow é reposta.
- Pode adicionar e eliminar uma página, bem como navegar pelas páginas na lista atual.
- Crie uma camada para escrever ou desenhar no ecrã que também possa ser guardada como uma imagem capturada.
- Abra a Miniprancha para tirar notas ou desenhar como uma camada separada acima do ecrã do visualizador ou da fonte.
- Toque para procurar na Internet.
- Toque para ver mais opções disponíveis no menu.
- Feche a lista e crie uma lista nova.
- Visualize as linhas da página.
- Desloque-se pelas páginas.
- Desloque a área negra para mover as páginas.

* **MODDO DE ESCOVA**
 - As alterações de espessura podem ser imediatamente aplicadas, consoante a área em contacto com o ecrã. (máx. 5,0 cm)
 - É recomendada a utilização do pincel.
 - **MODDO DE ESCOVA** suporta apenas um único toque.

Tiếng Việt

- IMPORT:** Xem màn hình của thiết bị di động hay máy tính kết nối với sản phẩm hoặc nhập dữ liệu, chng hạn như ảnh, từ USB hoặc ổ đĩa mạng kết nối.
EXPORT: Chia sẻ sự sáng tạo của bạn theo nhiều cách khác nhau.
- Nhấn để chọn chế độ. Bạn có thể chọn **PEN MODE** hoặc **BRUSH MODE**.
- Nhấn để mở Bảng màu. Bạn có thể chọn màu và độ dày của bút và bút đánh dấu.
- Sử dụng công cụ toán học để tạo cấu trúc hình học và thực hiện phép đo.
- Chọn khu vực bạn muốn chỉnh sửa, chụp, gửi email, in hoặc tìm kiếm.
- Hoàn tác hoặc làm lại thao tác cuối cùng.
- Nếu phát hiện có bất kỳ hoạt động chỉnh sửa trang nào như thêm trang, xóa trang và di chuyển trang thì \leftarrow/\rightarrow sẽ hoàn tác thay đổi đó.
- Bạn có thể thêm hoặc xóa một trang và cũng có thể điều hướng qua các trang trên thanh cuộn hiện tại.
- Tạo một lớp để ban viết hoặc vẽ trên màn hình, bạn cũng có thể chụp và lưu lại hình ảnh đó.
- Lấy Miniboard ra để ghi chú hoặc vẽ thành một lớp riêng biệt phía trên trình xem hoặc màn hình gốc.
- Nhấn để xem thêm các tùy chọn có sẵn trong menu.
- Đóng cuộn hiện tại và tạo cuộn mới.
- Xem dòng của trang.
- Cuộn qua các trang.
- Cuộn vùng màu đen để di chuyển các trang.

* **BRUSH MODE**
 - Các thay đổi nét bút to nhỏ tùy vào vùng chạm trên màn hình sẽ được áp dụng ngay. (tối đa 5,0 cm)
 - Bàn nền sử dụng chổi vẽ.
 - **BRUSH MODE** chỉ hỗ trợ cảm ứng một điểm.

繁體中文

- 匯入:** 檢視連接至產品的行動裝置或電腦的畫面，或從連接的 USB 或網路磁碟機匯入影像等資料。
匯出: 以各種方式分享您建立的內容。
- 點選以選擇模式，您可以從**手寫筆模式**或**筆刷模式**中做選擇。
- 點選以開啟顏色盤，您可以選擇手寫筆和螢光筆的顏色和粗細。
- 使用數學工具進行幾何構造和測量。
- 選取您要編輯、擷取、在電子郵件中傳送、列印或搜尋的區域。
- 撤消或重做上一個動作。
- 若發現頁面新增、刪除和移動等任何頁面編輯動作，就會重設 \leftarrow/\rightarrow。
- 您可以新增或刪除頁面，也可以瀏覽在目前清單上所有的頁面。
- 在螢幕上建立搜尋室或繪圖的一層圖層，此圖層也能儲存為擷取影像。
- 顯示迷你板，在檢視器或來源畫面上方以另外一個圖層記筆記或繪圖。
- 點選以搜尋網路網路。
- 點選以查看功能表中更多可用選項。
- 關閉目前的清單並建立新的清單。
- 查看頁面行數。
- 捲動頁面。
- 捲動黑色區域以移動頁面。

* **筆刷模式**
 - 根據觸控區域變更厚度，螢幕就會立即套用。(最大 5.0 公分)
 - 建立使用筆刷。
 - **筆刷模式**僅支援單一觸控。

العربية

- استيراد:** اعرض شاشة جهاز الموبايل أو الكمبيوتر المتصل بالمنتج، مثل الصور، مثل الصور، من جهاز USB متصل أو محرك أقراص على شبكة.
- اصطف لتحدد الوضع. يمكنك الاختيار بين وضع القلم أو وضع الفرشاة.
- اصطف لفتح لوحة. يمكنك تحديد لون القلم وقيم التبرير وسماكتهما.
- استخدام أدوات الرياضيات لإنشاء تصميقات هندسية وأخذ القياسات.
- حدد المنطقة التي تريد تحريرها أو التقاطها أو إرسالها بالبريد الإلكتروني أو طباعتها أو البحث عنها.
- إذاء تم العثور على أي أجزاء من إجراءات تحرير الصفحة مثل الإضافة والحذف والنقل فتم إعادة ضبط \leftarrow/\rightarrow.
- يمكنك إضافة صفحة أو حذفها ويمكنك أيضا التنقل عبر الصفحات في قائمة الصفحات الحالية.
- أنشي طبقة الكتابة أو الرسم عليها على الشاشة والتي يمكن أيضا حفظ الصورة المتقطعة.
- إحضار لوحة صغيرة لتدوين الملاحظات أو الرسم كطبقة منفصلة فوق العارض أو شاشة المصدر.
- اصطف للبحث على الإنترنت.
- اصطف لرؤية المزيد من الخيارات المتوفرة في القائمة.
- اعلق الوثقة الحالية واتنى وثيقة جديدة.
- رؤية أسطر الصفحة.
- التمرير بين الصفحات.
- تمرير المنطقة السوداء لقتل الصفحات.

* **وضع الفرشاة**
 - يتم تطبيق تغيير السمك استنادا إلى المنطقة الملامسة للشاشة في الحال. (5.0 سم حد أقصى)
 - موصى باستخدام الفرشاة.
 - دعم وضع الفرشاة التمسى المفرد فقط.

